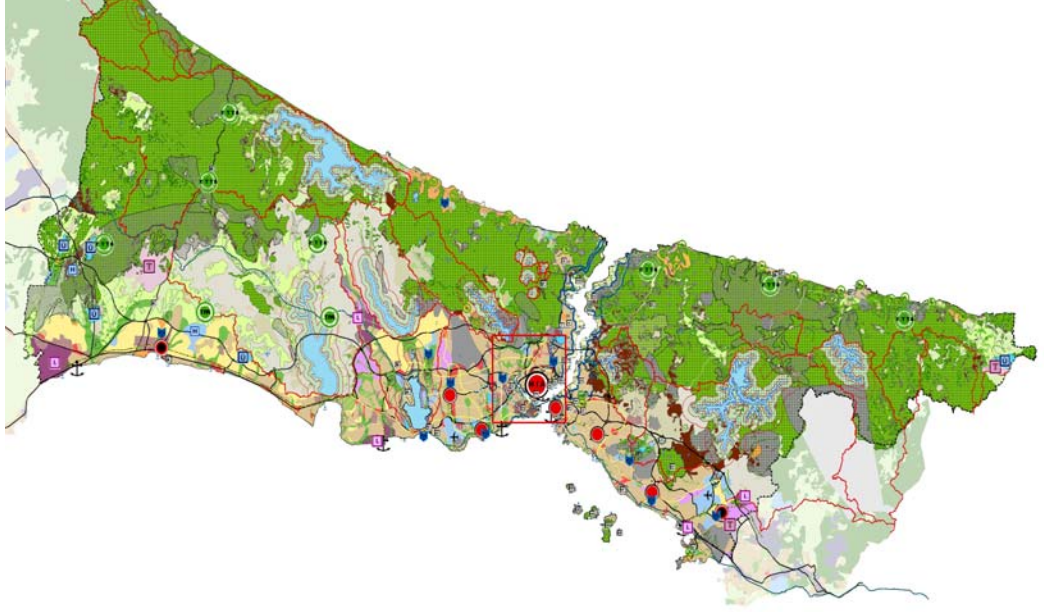




TMMOB
ÇEVRE
MÜHENDİSLERİ
ODASI
İSTANBUL
ŞUBESİ

İSTANBUL ÇEVRE DURUM RAPORU 2009



05.06.2009

ÇMO İstanbul Şubesi

Kentsel Değil Rantsal Dönüşüm ve Kente Dair

Su Hakkı Üzerine

Hava Kirliliği

Katı Atık

Tehlikeli Atık Sorunu

Enerji Politikaları

İSTANBUL ÇEVRE DURUM RAPORU 2009

ÇMO İSTANBUL ŞUBESİ

KENTSEL DEĞİL RANTSAL DÖNÜŞÜM VE KENTE DAİR

Kentlerimiz için yapılan imar planlarında yalnız rant amaçlı, binlerce noktasal ve bölgesel ölçekte imar planı değişikliği yapıldığı için düzensiz kentsel alanlar yaratılmıştır. Kamu yararı dışında özellikle kişisel ranta dönük plan değişiklikleri yapılmamalı, plan bütünlüğünün korunmasına özen göstermelidir. Sağlıklı ve uyumlu gelişen, kültürel ve doğal değerleri korunan kentlerin yaratılması için toplumun ve ilgili meslek odalarının da görüşü alınmalı, sonuçları tartışmaya açılmalıdır. Planlamada kararlar birbirini tamamlayıcı olmalıdır. Amaçlar, hedefler ve kaynaklar arasında bağ kurulup, değişen gereksinme, hizmet ve kaynaklarla stratejilerin yeniden belirlenmesi sağlanmalıdır. Uzun erimli ve kapsamlı planlama anlayışına yeniden dönülmelidir.

Yerel yönetimler tarafından sürdürülen, İstanbul özelinde irdelediğimiz ve tüm ülke sathına yayılmış dönüşüm projeleri, kentlilerin asıl ihtiyaçlarını yok sayan, zoraki bir modernleştirme çabası olarak karşımıza çıkmaktadır.

Yönlendirilmiş ihtiyaçlar çerçevesinde yaratılan yeni fonksiyonlar ve gizlenmeye çalışan yoksulluk bir tezatlık oluşturur. Çöküntü alanları ve gecekondu bölgeleri için öngörülen projeler burada yaşayan sosyal güvenceleri olmayan ve düşük gelir grubunda bulunan insanlar için değildir. Onlar yerel ve kültürel değerler göz ardı edilerek, kentin çeperlerinde ki kimliksiz toplu konutlarda yeni bir hayata tutunmaya çalışırlar.

Aynı anda yerel yönetimlere emanet kamusal alanlar yok edilir, ulaşım vs. gibi bir çok konu göz ardı edilerek mega-yapılar dikilir. Kaotik bir ortamda 100 m mesafede bir devasa alışveriş merkezleri, bir birine entegre edilmemiş hafif raylı, metro vs. sistemler alelacele yapılır. Kaldırımlar bozulur, yenileri yapılır, beğenilmez yenileri yapılır. Bir belirsizlik ortamı neden yapıldığı belirsiz ortaklaşamamış kararlar. Ve bu kararların sonucu uzun vadede nasıl bir geri dönüşümün olacağı bilinmemektedir.

İstanbul'da konut sorununu irdelediğimizde konut açığı değil konut fazlası vardır, ihtiyaçtan fazla konut üretilmiştir. Orta ve dar gelirli kesimin ödeme gücüne uygun konut sunumu yetersiz olduğundan ancak bu kesimlere yönelik konut ihtiyacından bahsedilebilir ki nitekim İstanbul'da yaklaşık nüfusun %50'si kiracı durumundadır. Mevcut konut stoğunun önemli bir bölümü nüfusun yüksek gelirli kesiminin elinde yatırım aracı olarak tutulmaktadır. Bu durum mortgage "tutulu satış" sistemi ithal edilerek çözülmeye çalışılmıştır. Bu girişimle hem konutların el değiştirmesi (yani yüksek gelirli kesimin elindeki konut stokunun dar ve orta gelirli kesime satışının sağlanması) hem konut üretiminin artması, inşaat piyasasının canlanması, hem de ülke ekonomisinde ciddi bir hareketlilik gerçekleşmesi hedeflenmiştir. Mortgage sistemi resmi olarak yürürlüğe girmesinden önce uzunca bir süre siyasetler tarafından halka televizyonlarda anlatılmış ve hükümetin önemli bir atılımı olarak gösterilmiş, konuyla

İlgili tüm kesimleri heyecanlandıran umutlandıran bir çerçeve çizilmiştir. Ancak mortgage'ın daha reklâmının başlanmasıyla birlikte bankalar konut kredileriyle hızlı bir atılım yaparak konut piyasasında hareketlenme görülmüş, reklâmın etkisiyle konut fiyatları ikiye, üçe katlanmış, faizler bir türlü ihtiyaç sahibinin ödeme seviyesine düşmemiş, özellikle düşük gelirli kesim için konut edinebilme çitası aşırı derecede artan konut fiyatlarıyla daha da yükselmiştir. Nitekim mortgage sistemi Türkiye'de konut sorununu çözmek şöyle dursun daha da karmaşık bir duruma getirmiştir. Hedeflendiği gibi konut sunumu artmış, yapsatçı yeniden canlanmış, TOKİ'nin özellikle büyük şehirlerde mantar gibi toplu konut alanları yükselmiş, büyük sermayeli özel şirketler şehir içlerinde ve şehir dışlarında lüks toplu konutlar üretmiş ve hatta yabancı özel şirketler ülkemizde cazip konut piyasasının çekiciliğiyle toplu konut alanında girişimlerde bulunmuştur. Mortgage'ın etkisiyle İstanbul'da son yıllarda hızlı ve systemsizce betonlaşmaya devam edilmiş, konut sayısı hızlı bir şekilde artmıştır. Buna karşın, dar ve orta gelirli kesimler için konut ihtiyacı hala ciddi bir sorundur.

Halkın barınma sorununun çözümüne yönelik olarak hazine arazileri arsa stoku olarak tutulmalı, bu stoklar kentsel planlamada insan-toprak ilişkisi göz önünde bulundurularak kullanılmalıdır. Barınma ihtiyacının güvenli, sağlıklı konutlar aracılığıyla çözülmesi için programlar ve kurumlar geliştirilmelidir. Halkın barınma sorununu çözmek yerine orta-üst gelir gruplarına ve ranta yönelen TOKİ, bu amaca uygun olarak yeniden yapılandırılmalıdır. Yerel yönetimlerin ilgi ve sorumluluk alanı, barınma sorununa insani çözüm bulma doğrultusunda genişletilmelidir.

Kültürel Mirasın Korunması Kültürel mirasın korunmasında yerel yönetimlerin önemli işlev ve sorumlulukları olduğu bilinmektedir. Taşınmaz kültür varlıklarımız kentimizin kimliğini oluşturan öğelerin başında gelir. Bu nedenle, korunmaları, onarılmaları ve gerektiğinde çağdaş işlevlere tahsis edilerek kullanılmaları kamu yararına olan bir işlemler dizisidir. Kültürel mirasın korunması ve değerlendirilmesinin istenen ve özlenen düzeyde gerçekleşmesi için yerel yönetimlerin, kendilerine tanınan yeni yetki ve kaynakları kullanacak kadrolara sahip olması gerekir. Kamu yararını belli grupların ya da kişilerin yararı üzerinde tutacak bir politika benimsemeleri; doğal ve kültürel değerlerin, kalkınmanın ve gelişmenin karşısında değil, aksine yanında olan bir itici güç olduğunu kabul etmeleri; koruma ve geliştirmeyi bir yaşam biçimi olarak benimsemeleri ve bu doğrultuda çaba göstermeleri gerekmektedir.

2-B alanları, Türkiye yüzölçümünün % 26'sını (201.992,96 km²) oluşturan ormanların % 2,3'ü, yani 4 milyon 374 bin dönümlük bir alanı oluşturuyor. Bu rakam İstanbul büyüklüğünde bir alana denk geliyor. Söz konusu alanlarla ilgili olarak Orman Köyleri Kalkındırma Genel Müdürlüğü'nün bütün yetkileri dahil söz hakkı tamamen Tapu ve Kadastro Genel Müdürlüğü'ne devredildi. 2-B sorununu çözme adı altında, Tapu ve Kadastro Genel Müdürlüğü'ne hem orman hem de mülkiyet kadastro yapma yetkisi verildi. Anayasa'nın 169. maddesine göre, orman dışına çıkarılan yerlerin, 31.12.1981 tarihi itibarıyla tespiti ve kullanım kadastro sununun yapılması gerekiyor. Yeni düzenlemede ise, orman köylüsü olup olmadığına bakılmadan, 31.12.1981 itibarıyla işgalci olup olmadığı gözetilmeden, "...fili kullanım durumları dikkate alınmak ve varsa üzerindeki muhdesatın kime veya kimlere ait olduğu ve kim veya kimler tarafından ne zamandan beri kullanıldığı kadastro tutanağının beyanlar hanesinde gösterilmek suretiyle..." hükmü getirildi. Bu hükümlerle, orman alanlarının, işgalciler adına tespiti yapılarak devredilmesinin yolu açılmış oldu. Düzenlemeyle, bu alanların üzerinde bulunan yapılaşmanın imar hukukuna uygun olup olmadığı aranmaksızın, sınırsız bir imar affi getirilmiş oldu. Oysa Anayasa Mahkemesi'nin çeşitli tarihlerde aldığı 5 ayrı kararda böyle bir düzenlemenin yapılamayacağı hükme bağlanmıştı. İstanbul'un 5.400 km² olan yüzölçümünün % 48,85'i ormandır. İstanbul'un % 3'ü orman dışına çıkarılmış 2-B alanlarından oluşmaktadır. Bu durumda İstanbul'da yaklaşık 163 bin dönümlük bir alan imar affi kapsamında satışa sunuluyor ve büyük bir ağaç kıyımının önü açılıyor.

1950'li yıllardan başlayarak karayolcu politikalara teslim olan ülkemizde 40 yıldan bu yana İstanbul Boğazı'na yapılacak köprüler tartışılmıştır. Bilindiği gibi İstanbul'un trafik sorunu yıllardır çözülemeyen bir haldedir. 1973 ve 1989 yıllarında iki boğaz köprüsü yapılmıştır. Bu iki köprü, Boğazdan geçen taşıt sayısını 30 kat artırırken yolcu sayısını 4 kat bile artıramamıştır. Yeni köprü ile araç trafiği daha da artacak ancak taşınan yolcu sayısında önemli bir artış olmayacaktır. Köprüden transit geçişlerin payı ise % 2 dolayındadır ve artma olasılığı yoktur. Diğer yandan, iki yaka arasındaki yolcuların %50'sinden fazlasını taşıyan toplu taşıma araçlarının araç trafiği içindeki payı %4 bile değilken, yolcuların %30'unu taşıyan özel otomobillerin payı %90'dır. Diğer iki boğaz köprüsünün kuzeyinden geçeceği İstanbul Büyükşehir Belediye Başkanı tarafından deklere edilen 3. Boğaz köprüsünün kesin güzergâhı ne olursa olsun, yapımı halinde, çevre ve bağlantı yolları ile Belgrad Ormanı büyüklüğünde ormanlık alan ve bir o kadar da tarım ve/veya yabanıl alan yok olma tehlikesiyle karşı karşıya kalacaktır. Orman ekosisteminin flora ve faunası birbirleri ile olağanüstü ilişkiler içinde bulunan ve bir besin zinciri içerisinde ahenkli birliğin en güzel örneğini teşkil eder. 3. Boğaz köprüsü ile birlikte orman ekosistemi içerisinde yol ağının olağanüstü artacak, bu da iletişimlerini sessiz zonda gerçekleştirebilen yaban hayvanı türlerinin varlıklarını sürdürmelerini imkansızlaştıracaktır. İstanbul Boğazı ve kuzey ormanları aynı zamanda birçok yırtıcı kuşun türünün göç yolu ve yaşam alanıdır. Yaban hayvanı türlerinin tek tek korunması yerine yaşama alanlarının korunması daha akılcı bir yöntem olarak görülmektedir. Yaşama alanlarını koruduğumuzda, doğal olarak orada var olan türleri de korumuş olmaktadır. 3.Boğaz Köprüsünün İstanbul'un kuzeyindeki yaban hayatı yaşama alanlarını yok edeceğinden türlerin korunması mümkün olmayacaktır.

Su sıkıntısını çözmek için İstanbul'a, Bolu'dan ve Bulgaristan sınırından su getirmeye kalkışanlar ve halka su kullanımında tasarruf önerenler, üçüncü köprüyle su havzalarının yok olmasına neden olacaklardır. Su havzalarıyla birlikte kuzeydeki sulak alan ekosisteminin de yok olmayla karşı karşıya kalması, sulak alanların aynı zamanda yer altı suları için depo ve kaynak görevini gördükleri göz önüne alınırsa bu projenin nasıl bir tehdit olduğu daha iyi anlaşılmaktadır. Üçüncü köprü'nün, iki yakadaki ormanlık alanlarda büyük tahribata yol açacağı açıktır. Temiz hava ve su kaynakları konusunda hayati öneme sahip olan ve kentin akciğerleri olan ormanlık alanlar, Karadeniz kıyısı boyunca yapılan ve kıyı dokusunu tahrip eden Karadeniz otoyolu ile birleşeceği söylenen üçüncü köprü ve bağlantı yolları ile büyük bir tehlike altındadır.

İstanbul kentinin ulaşım sorunlarını yeni köprüler çözmeyecektir. Yapılması gereken, sermayenin değil İstanbul halkının ortak çıkarlarını ve kamu yararını gözeterek, doğal ve tarihsel çevrenin korunduğu, halkın demokratik katılımını esas alan bir planlamayı acilen hayata geçirmektir. İstanbul için, raylı sistem ağırlıklı, deniz yolunu en etkin biçimde kullanan ve otobüslerle desteklenmiş bir toplu taşıma sisteminin oluşturulması gereklidir. Planlı olarak toplu taşımayı etkinleştirme, ucuzlatma ve bu amacı destekleyecek biçimde otomobil kullanımını caydırıcı tedbirlerin alınması sağlanmalıdır. İstanbul ulaşımı için en akılcı çözüm eldeki kaynakların raylı sisteme yönlendirilmesidir.

SU HAKKI ÜZERİNE

İçmesuyu havzaları içme ve kullanma sularının temin edildiği ve edileceği yüzeysel ve yer altı suyu kaynaklarının tabii su toplama alanıdır. Mutlak Koruma Alanlarında; İdare tarafından yapılacak veya yaptırılacak arıtma tesisleri hariç hangi maksatla olursa olsun hiçbir şekilde yapı yapılamaz. Suyun ticarileştirilmesi sürecinde oynanan oyunların önemli bir boyutu su havzalarının metalaştırılması üzerine yapılan planlamalardır. Bugüne kadar İstanbul'daki birçok havza, yerel yönetimlerin değişme zamanlarının hemen öncesinde havza kapsamı

dışına çıkartılmak suretiyle yerleşime açılmış ve bu şekilde siyasi partilerin oy kazanma çabalarına kurban edilmişlerdir. Havza alanlarında yapılaşmaya izin verilmemeli ve yapılanmayı teşvik edecek hiçbir projeye imza atılmamalıdır. İhtiyaç duyulan su miktarı artarken, su havzalarının korunamaması sebebiyle havza sınırlarını aşarak kente su getirme projeleri yapılmaktadır. Bu projelerde suyun getirildiği yerin gelecekteki su ihtiyacı, bölgenin ekolojik yapısı göz ardı edilmektedir. Bir yandan villa kentler, 3. Köprü ve bağlantı yolları, Turizm Teşvik Yasası ile orman alanları tahrip edilmekte ve buna bağlı olarak yağış miktarının düşmesi sağlanmakta; bir yandan su havzalarındaki mevcut su, su havzalarının korunamaması nedeni ile kirlenmekte ve suya erişim maliyetlerine arıtma giderleri eklenmektedir.

İstanbul Büyükşehir Belediye Başkanlığı; son yıllarda uyguladığı fiyatlandırma ve işletme politikalarıyla suyu yaşamsal bir hak olarak değil, alınıp satılabilen, kar edilen bir mal olarak gördüğünü ortaya koymuştur. 2007 yılında suya 5 defa zam yapılmış, bunların sonuncusu asgari insani tüketim miktarları bile dikkate alınmadan kademelendirme uygulanarak %134 oranını bulmuştur. Sağlıklı bir yaşam için gerekli günlük su tüketim miktarı Dünya Sağlık Örgütü verilerine göre kişi başına günde 100 - 300 litre arasında kabul edilmektedir. Türkiye’de ortalama kişi başı su tüketimi ise günde 111 litredir. Yeni tarifede en ucuz fiyattan su kullanabilmek için 4 kişilik bir ailede kişi başına 83 litre/gün, 6 kişilik bir ailede kişi başına 55 litre/gün su tüketimini aşmaması gerekmektedir. Her ne kadar bu farklı tarifenin amacı su tüketimini azaltmaya yönelik olarak belirtilse de aslında büyük su tüketicilerine değil, evlerinde sağlıklı yaşam için gerekli miktarda su kullananları mağdur eder durumdadır. İstanbul Büyükşehir Belediyesi su verilerine göre İstanbul’da kayıp kaçak oranı %25’dir. Teknik ve idari görevi, bu kayıp/kaçak oranını azaltmak, çağdaş ülkelerdeki gibi %15 mertebesine indirmek olan İBB, bunun mali yükünü, halka yüklemektedir. Türkiye’nin en büyük kentinde halen suya erişemeyen mahalleler olduğu unutulmamalıdır.

İstanbul’da 2006 yılında arıtılan atıksu miktarı 761 milyon m³tür. 638 milyon m³ atıksu, birincil arıtmadan, 96 milyon m³ü ikincil arıtmadan ve 26 milyon m³ü üçüncül arıtmadan geçirilmiştir. İstanbul nüfusunun % 81’ü atıksu arıtma hizmetinden yararlanmakla beraber, üçüncül arıtma hizmetinden yararlanan nüfus % 2,8’dir.

HAVA KİRLİLİĞİ

26 Mayıs 2005 tarihli Hava Kirliliği Kontrolü hakkındaki Genelgeye göre, dar gelirli ailelere kömür dağıtılması hususu ile ilgili olarak İl Mahalli Çevre Kurullarınca, hava kirliliği mücadelesi ve uygulamada birlikteliğin sağlanması amacıyla kömürler vatandaşa dağıtılırken; başta il ve ilçelerin kirlilik derecelerine göre özellikleri belirlenmiş kömürlerin dağıtılması olmak üzere Isınmadan Kaynaklanan Hava Kirliliğinin Kontrolü Yönetmeliği’nde belirlenen hususlara önem verilmesi ve bu kömürlerin de hava kirliliği yaratmayacak bölgelerde (özellikle beldelerde, köylerde) kullanımının sağlanmasına özen gösterilmesi gerekmektedir. Bakanlık tarafından yapılan sınıflandırmada İstanbul bütün merkez ve diğer ilçeleriyle I. Grup Kirli İlçeler statüsünde yer aldığı halde, geçtiğimiz yıl 120 bin ton kömür dağıtımını yapan İstanbul Valiliği, bu yıl da 130 bin ton kömür dağıtımını yapılmasını kararlaştırmıştır. Ancak

doğal gaz şebekesi olmasına rağmen kömürün bedava dağıtılması nedeniyle soba kullanımındaki artış, İstanbul'da bu kış özellikle akşam saatlerinde keskin kömür kokusu hissedilmesine neden olmuştur. AKP iktidarı, yaptığı doğal gaz zamları ile çaresiz bıraktığı halkı dağıttığı kömürü kullanmaya mecbur ediyor, kömür yardımı kandırmacasıyla yaklaşan yerel seçimlerde oyunu kazanmaya çalıştığı halkı temiz havadan mahrum ediyor. Oysaki amaç halka fayda sağlamak olsaydı doğal gaz yardımı yapması beklenen iktidar aksine çok yüksek doğal gaz zamlarıyla halkı hava kirliliğine neden olduğu bilinen bir gerçek olan kömür kullanımına teşvik etmektedir.

Enerji tüketimimizin büyük kısmının dışa bağımlı doğalgazdan karşılanması, doğalgaz ve termik santrallere dönük yatırım planlarının yapılması ülkemiz için sürdürülebilir değildir. Bu nedenle öncelikle yapılması gereken enerji yatırımlarının yenilebilir enerji kaynaklarına dönük yapılandırılmasıdır. Atmosferdeki karbon miktarını artırıp sera etkisiyle dünyanın ısınmasına katkıda bulunan fosil yakıt kullanımı aşamalı olarak terk edilmeli, temiz üretim teknolojileri ile ileri yakma sistemlerinin kullanımını zorunlu kılınmalıdır.

Ayrıca enerjinin verimli kullanımına dönük çalışmalar yapılmalı, binalarda ısı yalıtımı ve tasarrufuna yönelik yatırımlar teşvik edilmelidir. Sanayi denetimleri etkinleştirilmeli yakma sistemlerindeki yanma verimliliğinin artırılması ve baca filtrelerinin kurulması için gerekli yaptırımlar uygulanmalıdır. Ulaşımında yeni karayolu ve köprü yapımlarına değil raylı sistemlere öncelik verilmeli, kentlerde yeşil alanlar yaygınlaştırılarak hava kirliliğini soğuracak alanlar artırılmalıdır.

KATI ATIK

Atıklara ilişkin sağlıklı bir envanter bulunmamakla beraber, Türkiye İstatistik Kurumu'nun 2006 yılı verilerine göre İstanbul'da toplam 4,7 milyon ton belediye atığı üretilmektedir. Gelişmiş ülkelerde, atıkların %55-65'i geri dönüştürülerek tamamıyla ekonomiye kazandırılmaktadır. Türkiye'de yıllık oluşan 25 milyon ton katı atığın % 60'ı hala vahşi depolarda toplamaktadır. Yakma, dereye ve göle boşaltma, gömme gibi yöntemler hala kullanılmaktadır. İstanbul'da ise yılda 4 milyon 700 bin ton civarında oluşan katı atıkların yüksek oranda düzenli depolarda toplanılması başarılı ancak geri dönüştürülen atık miktarı gelişmiş ülkelerin çok altında kalarak %3 civarında gerçekleşmiştir.

TEHLİKELİ ATIK SORUNU

Tehlikeli atıklar, başta insanlar olmak üzere, yeryüzündeki canlı yaşamının bugününü ve yarınlarını tehdit eden bir sorun haline gelmiştir.

İstanbul ilinde kayıtlı 12 bin, kayıtsızlarla birlikte 30 bin sanayi tesisi olduğu ve bunların 1-2 milyon ton tehlikeli atık ürettiği resmi makamlarca bildirilmektedir. Bu atıkların nerede ve nasıl depolandığı; nerede ve nasıl bertaraf edildiği ise bilinmemektedir. Bu tesisleri denetlemekle yükümlü olan kurum, eleman ve ekipman yetersizliği nedeniyle, denetim işlevini yerine getiremediğini itiraf etmektedir.

ENERJİ POLİTİKALARI

Enerji hem insan yaşamındaki vazgeçilmezliği nedeniyle; evrensel bir hak olduğu kabul edilmeli ve yaşamsal ihtiyaç olan; elektrik, ısınma, ulaşım, iletişim ve bilişim alanlarında ihtiyaç duyulan kamusal dönüşümler gerçekleştirilmelidir. Bu nedenlerle enerjiye ulaşma ve kullanma hakkı insan hakkıdır.

Ülkemizde iktidarlar varlıklarını uzun yıllardır enerji ve iletişim üzerindeki dolaylı/gizli vergilerle sürdürmektedir. Bu temel ihtiyaçlar üzerine % 300-400 oranında vergiler koyarak, en temel insani ihtiyaçları "lüks" tüketim araçlarına dönüştürmüştür. Enerji üretiminde çevreci ve temiz teknolojilere yönelinmeli ve hızla uygulamaya konulmalıdır. Çevreyi kirleten klasik üretim biçimleri yerine yenilenebilir enerji kaynaklarına (su, güneş, rüzgar, jeotermal vb) yönelinmelidir. Bu konudaki Ar-Ge çalışmaları artırılmalı ve teknoloji konusunda dışa bağımlılık azaltılmalıdır. Sokak, cadde ve meydan aydınlatmaları tek elden yürütülmeli, Belediye-BEDAŞ ikilemi ve kaosu çözülmelidir. Sokak, cadde ve meydanların aydınlatılmasında az enerji tüketen ampuller tercih edilmeli ve sokak aydınlatmasında ışık kontrol teknolojilerinden yararlanılmalıdır. Tasarruf bilinci yaratılmalı ve bu konuda eğitici broşürler hazırlanmalıdır. Mal ve can güvenliğini tehdit eden bu hatlar, ayrıca elektromanyetik etki sonucunda, kanser başta olmak üzere birçok hastalığın tetikleyicisi olabilmektedir. Yüksek gerilim hatlarının kent içinden tasfiyesi sağlanmalı. Baz İstasyonları gözle göremediğimiz sinsi bir tehlike olarak yaşamımıza girmiş durumda. Kentimizin elektromanyetik kirlilik haritasının çıkartılması ve bu konuda ivedi çözümler bulunması gerekmektedir. Çamlıca tepesi, Okmeydanı, Adalar gibi kentin çeşitli yerlerinde toplanmış olan verici ve aktarıcı istasyonlar da yoğun bir kirliliğe neden olmakta.

Elektrik enerjisinde en önemli sorunlardan birisi de üretilen elektriğinin %18'ine karşı gelen bir kısmının teknik veya diğer nedenlerle ortaya çıkan kayıp-kaçak olmasıdır. Bu da yılda yaklaşık olarak 1,7 milyar dolarlık bir kayba karşı gelmektedir. Kayıp-kaçak oranı AB'de %8 kadardır. Dünyada bütün gelişmiş ülkeler çevre dostu, yenilenebilir enerji kaynaklarına yönelirken ülkemizde nükleer enerji inadı alabildiğine sürüp gitmektedir. Nükleer santrallerin yarattığı tehdit, yalnızca patlama ile sınırlı değildir. Nükleer atık sorunu hala çözülememiştir. Nükleer çılgınlıktan vazgeçilmeli; ülke gerçeklerine dayanan, akılcı, yenilenebilir enerji politikaları benimsenmelidir.